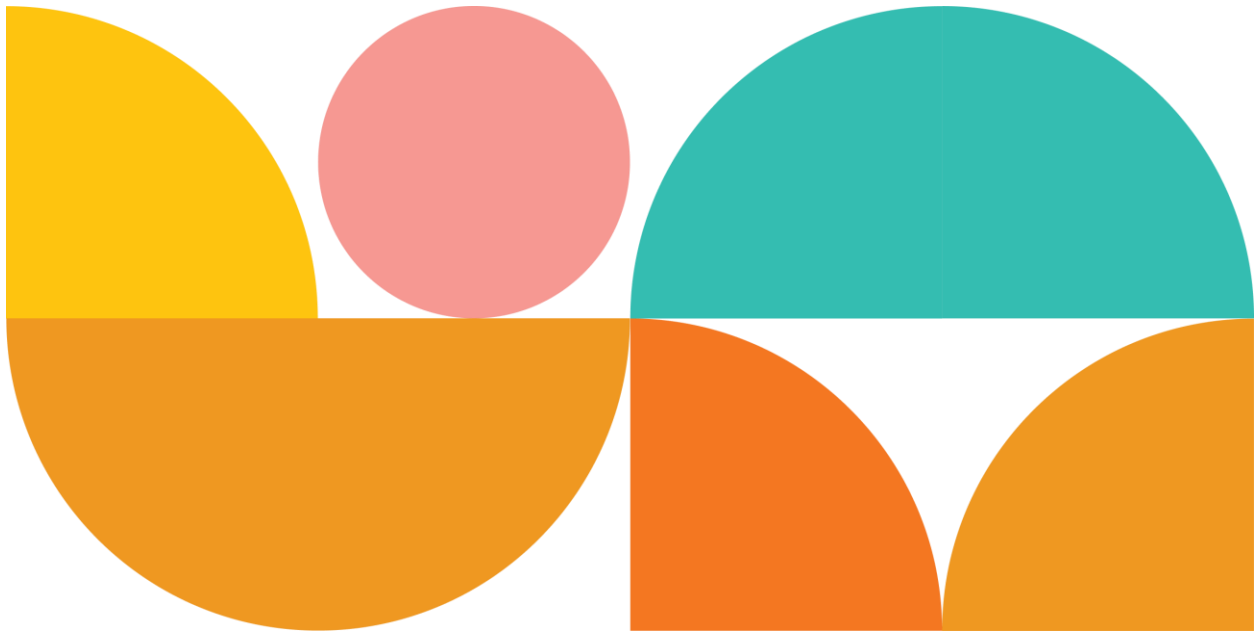


11/12/2024

# Samba



Jocelin Rey

## Sommaire :

1-Installation de Samba .....	3
2. Créer un répertoire à partager .....	3
3. Configurer Samba .....	4
4. Ajouter un utilisateur Samba (facultatif, si tu veux un accès sécurisé) .....	5
5. Redémarrer le service Samba .....	6
6. Autoriser Samba dans le pare-feu .....	6

## 1-Installation de Samba

sudo apt update

sudo apt install samba samba-common-bin

```
root@debian:~# sudo apt upgrade
Lecture des listes de paquets... Fait
Construction de l'arbre des dépendances... Fait
Lecture des informations d'état... Fait
Calcul de la mise à jour... Fait
0 mis à jour, 0 nouvellement installés, 0 à enlever et 0 non mis à jour.
root@debian:~# sudo apt install samba samba-common-bin
Lecture des listes de paquets... Fait
Construction de l'arbre des dépendances... Fait
Lecture des informations d'état... Fait
Les paquets supplémentaires suivants seront installés :
  attr ibverbs-providers libcephfs2 libfmt9 libgfs2 libgfrpc0 libgfsxdr0 libglusterfs0 libibverbs1 librados2
  librdmacm1 liburing2 python3-anyio python3-click python3-colorama python3-dnspython python3-gpg python3-h11
  python3-h2 python3-hpack python3-httpcore python3-httpx python3-hyperframe python3-ldb python3-markdown
  python3-markdown-it python3-mdurl python3-pygments python3-requests-toolbelt python3-rfc3986 python3-rich
  python3-samba python3-sniffio python3-talloc python3-tdb python3-yaml samba-ad-provision samba-common
  samba-dsdb-modules samba-vfs-modules tdb-tools
Paquets suggérés :
  python3-trio python3-aioquic python-markdown-doc python-pygments-doc ttf-bitstream-vera bind9 bind9utils
  ctdb ldb-tools ntp | chrony ufw winbind heimdal-clients
Les NOUVEAUX paquets suivants seront installés :
  attr ibverbs-providers libcephfs2 libfmt9 libgfs2 libgfrpc0 libgfsxdr0 libglusterfs0 libibverbs1 librados2
  librdmacm1 liburing2 python3-anyio python3-click python3-colorama python3-dnspython python3-gpg python3-h11
  python3-h2 python3-hpack python3-httpcore python3-httpx python3-hyperframe python3-ldb python3-markdown
  python3-markdown-it python3-mdurl python3-pygments python3-requests-toolbelt python3-rfc3986 python3-rich
  python3-samba python3-sniffio python3-talloc python3-tdb python3-yaml samba samba-ad-provision samba-common
  samba-common-bin samba-dsdb-modules samba-vfs-modules tdb-tools
0 mis à jour, 43 nouvellement installés, 0 à enlever et 0 non mis à jour.
Il est nécessaire de prendre 25,9 Mo dans les archives.
Après cette opération, 92,1 Mo d'espace disque supplémentaires seront utilisés.
Souhaitez-vous continuer ? [O/n]
```

## 2. Créer un répertoire à partager

Création d'un répertoire partagé

mkdir /home/utilisateur/partage

```
root@debian:~# mkdir /home/jocelin/partage
```

```
root@debian:~#
```

### 3. Configurer Samba

```
sudo nano /etc/samba/smb.conf
```

```
[Partage]  
path = /home/utilisateur/partage  
browseable = yes  
read only = no  
guest ok = yes
```

Rajouter le à la fin du fichier conf

```
[Partage]  
path = /home/jocelin/partage  
browseable = yes  
read only = no  
guest ok = yes
```

## 4. Ajouter un utilisateur Samba (facultatif, si tu veux un accès sécurisé)

### 1-Créer un utilisateur Linux

```
sudo useradd utilisateur
```

```
sudo passwd utilisateur
```

```
root@debian:~# sudo useradd utilisateur
```

```
root@debian:~# sudo pawsswd utilisateur
```

```
sudo: pawsswd : commande introuvable
```

```
root@debian:~# sudo passwd utilisateur
```

```
Nouveau mot de passe :
```

```
Retapez le nouveau mot de passe :
```

```
passwd : mot de passe mis à jour avec succès
```

```
root@debian:~#
```

### 2-Ajouter cet utilisateur à Samba

```
sudo smbpasswd -a utilisateur
```

### 3-Activer l'utilisateur Samba

```
sudo smbpasswd -e utilisateur
```

```
root@debian:~# sudo smbpasswd -a utilisateur
```

```
New SMB password:
```

```
Retype new SMB password:
```

```
Added user utilisateur.
```

```
root@debian:~# sudo smbpasswd -e utilisateur
```

```
Enabled user utilisateur.
```

```
root@debian:~#
```

## 5. Redémarrer le service Samba

`sudo systemctl restart smbd`

```
root@debian:~# sudo systemctl restart smbd
root@debian:~# sudo systemctl status smbd
● smbd.service - Samba SMB Daemon
   Loaded: loaded (/lib/systemd/system/smbd.service; enabled; preset: enabled)
   Active: active (running) since Wed 2024-12-11 14:23:05 CET; 22s ago
     Docs: man:smbd(8)
           man:samba(7)
           man:smb.conf(5)
  Process: 4108 ExecCondition=/usr/share/samba/is-configured smb (code=exited, status=0/SUCCESS)
  Process: 4110 ExecStartPre=/usr/share/samba/update-apparmor-samba-profile (code=exited, status=0/SUCCESS)
 Main PID: 4121 (smbd)
    Status: "smbd: ready to serve connections..."
      Tasks: 3 (limit: 4621)
    Memory: 5.4M
       CPU: 74ms
    CGroup: /system.slice/smbd.service
            └─4121 /usr/sbin/smbd --foreground --no-process-group
              └─4123 /usr/sbin/smbd --foreground --no-process-group
                └─4124 /usr/sbin/smbd --foreground --no-process-group

déc. 11 14:23:05 debian systemd[1]: Starting smbd.service - Samba SMB Daemon...
déc. 11 14:23:05 debian systemd[1]: Started smbd.service - Samba SMB Daemon.
root@debian:~#
```

## 6. Autoriser Samba dans le pare-feu

Si tu utilises un pare-feu, il faut autoriser les connexions Samba (ports 137, 138, 139 et 445)

`sudo ufw allow samba`

## 7. Accéder au partage depuis un PC Windows

\\172.21.180.245\Partage

